



**R8WAY**  
**MOPH**

ระเบียบวาระที่ 5.1 การวิเคราะห์สถานการณ์การเงินการคลัง  
แนวโน้มสภาพคล่องทางการเงินการคลัง  
ของโรงพยาบาล ณ สิ้นไตรมาส 2 ปี 2561  
การเข้าโครงการ พปง. และ การจัดทำ LOI  
ของ รพ.ที่ทำ Planfin ขาดดุล

ภก.อิสรา จรูญธรรม  
เภสัชกรเชี่ยวชาญ โรงพยาบาลสกลนคร

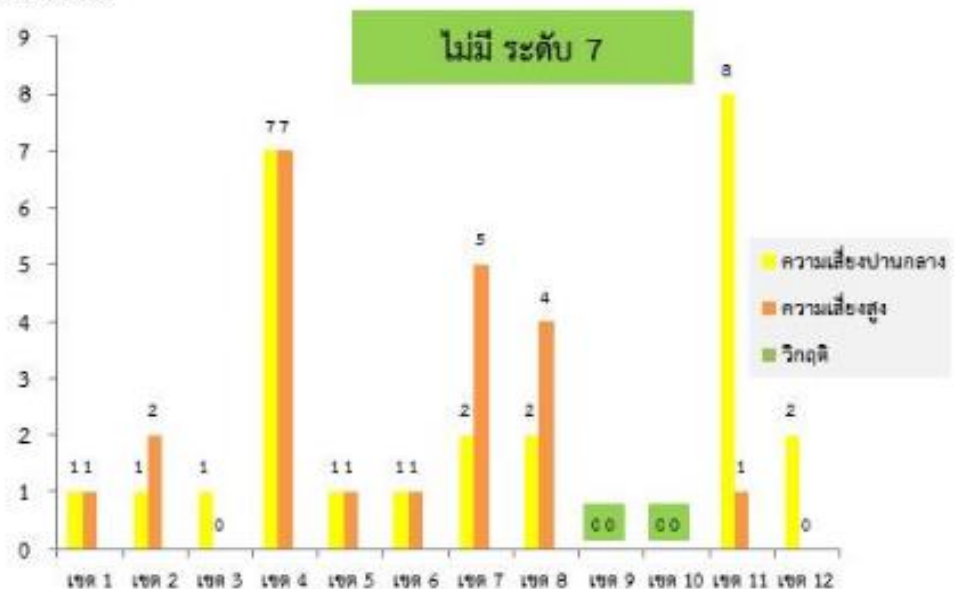
# ภาพรวมสถานการณ์การเงินการคลัง ณ 31 มี.ค.2561 (6 เดือนแรก)

1. หน่วยบริการมี: **ความเสี่ยงการเงินสูงมาก (วิกฤติ)** ระดับ 7 จำนวน - แห่ง (ไม่มี)
2. หน่วยบริการมี: **ความเสี่ยงการเงินสูง** ระดับ 5-6 จำนวน 22 แห่ง (2.90%)
3. หน่วยบริการมี: **ความเสี่ยงการเงินปานกลาง** ระดับ 4 จำนวน 26 แห่ง (2.46%)

เขต	ระดับ 4 จำนวน(แห่ง) ความเสี่ยงปานกลาง	ระดับ 5-6 จำนวน(แห่ง) ความเสี่ยงสูง	ระดับ 7 จำนวน(แห่ง) วิกฤติ
เขต 1	1	1	0
เขต 2	1	2	0
เขต 3	1	0	0
เขต 4	7	7	0
เขต 5	1	1	0
เขต 6	1	1	0
เขต 7	2	5	0
เขต 8	2	4	0
เขต 9	0	0	0
เขต 10	0	0	0
เขต 11	8	1	0
เขต 12	2	0	0
รวม	26	22	0

เพื่อใช้ในการเฝ้าระวัง ติดตาม และกำกับ  
ตาม 10 มาตรการ

จำนวน(แห่ง)



รายงาน ณ วันที่ 20 เม.ย. 2561

กองเศรษฐกิจสุขภาพและหลักประกันสุขภาพ  
สำนักงานปลัดกระทรวงสาธารณสุข.

# ภาพรวมสถานการณ์ วิกฤติการเงินระดับ 7

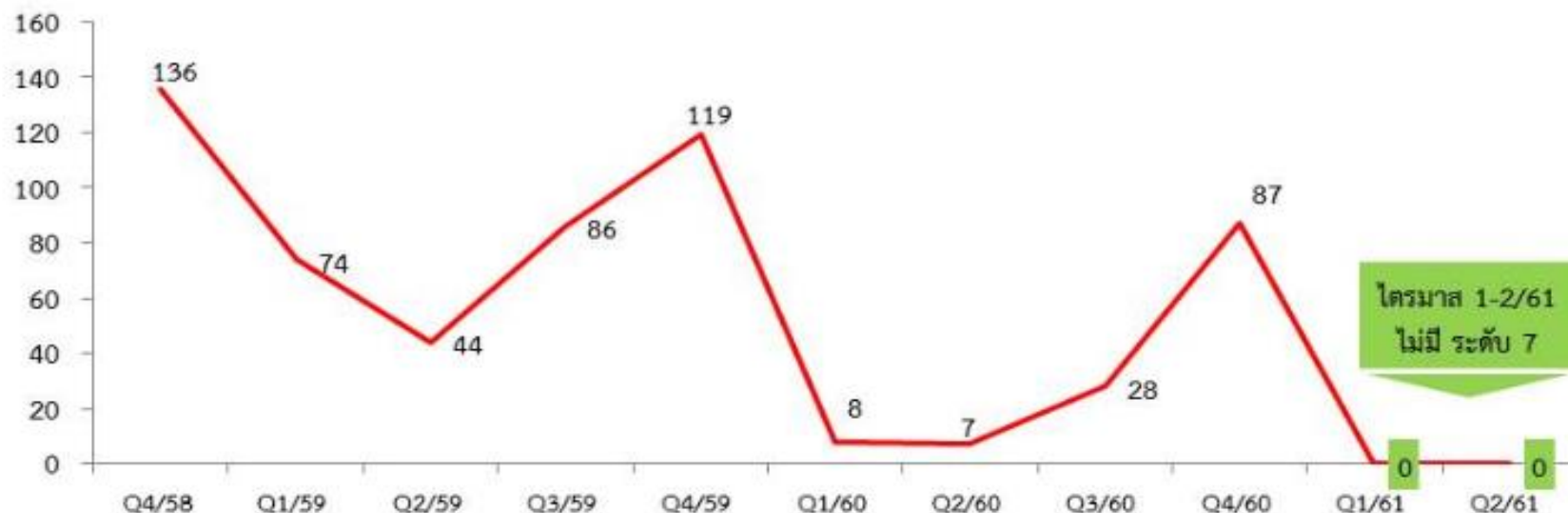
## ปี 2558 - สิ้นไตรมาส 2/2561

ภาพรวม	ปี 2558	ปี 2559				ปี 2560				ปี 2561	
	Q4/58	Q1/59	Q2/59	Q3/59	Q4/59	Q1/60	Q2/60	Q3/60	Q4/60	Q1/61	Q2/61
จำนวน (แห่ง)	136	74	44	86	119	8	7	28	87	0	0
% Risk 7	15.54%	8.46%	5.04%	9.83%	13.49%	0.91%	0.78%	3.13%	9.71%	0%	0%

ปีก่อน

ปีนี้

จำนวน (แห่ง)

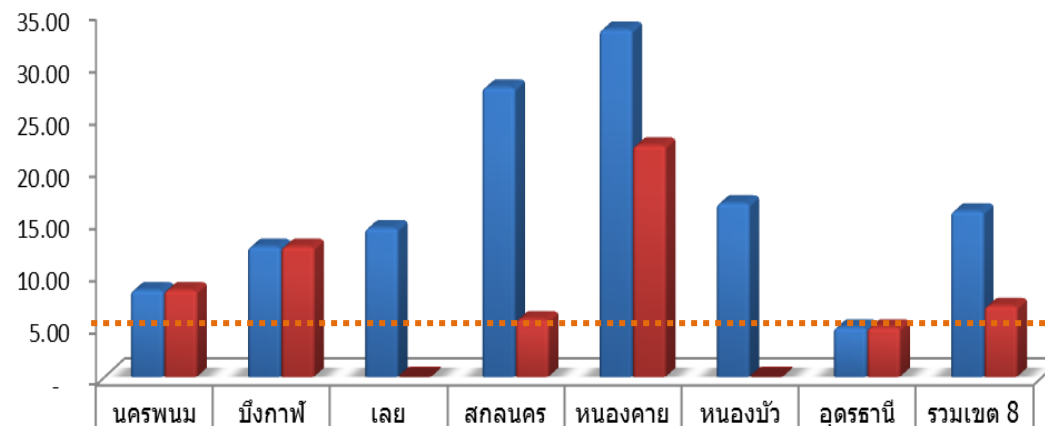


ไตรมาส 1-2/61  
ไม่มี ระดับ 7

# เป้าหมาย : หน่วยบริการที่ประสิทธิภาพการเงินไม่เกินร้อยละ 6

จังหวัด	ระดับ 7	ระดับ 4-6
	Q4Y60	ณ 31 มี.ค. 61
	จำนวน (แห่ง)	จำนวน (แห่ง)
นครพนม	1	1
บึงกาฬ	1	1
เลย	2	0
สกลนคร	5	1
หนองคาย	3	2
หนองบัวลำภู	1	0
อุดรธานี	1	1
<b>รวมเขต 8</b>	<b>14</b>	<b>6</b>

ร้อยละ



Q4Y60 %	8.33	12.50	14.29	27.78	33.33	16.67	4.76	15.91
ณ 31 มี.ค. 61 %	8.33	12.50	-	5.56	22.22	-	4.76	6.82

Org	เกณฑ์กระทรวง (NI)							
	CR	QR	Cash	NWC	NI+Depleciation	Risk Scoring	เงินคงเหลือหลังหักหนี้สิน	EBITDA
1. สมเด็จพระยุพราชธาตุพนม	0.87	0.77	0.40	-9,372,326	20,502,179	4	-35,345,972	12,806,734
2. บุ่งคล้า	0.89	0.83	0.65	-3,402,821	5,805,114	5	-10,499,205	5,995,362
3. อากาศอำนวย	0.64	0.46	0.29	-13,704,403	16,378,625	5	-22,249,328	11,412,504
4. ศรีเชียงใหม่	0.94	0.83	0.56	-1,241,107	2,826,103	4	-7,276,910	3,323,681
5. สมเด็จพระยุพราชท่าบ่อ	0.81	0.74	0.29	-34,732,428	18,694,906	6	-121,015,394	34,443,811
6. ห้วยเก็ง	0.54	0.43	0.05	-4,101,471	2,300,212	6	-6,883,240	2,083,806

# เปรียบเทียบการวิเคราะห์ความเสี่ยงด้านการเงิน

## 3 รูปแบบ ณ 31 มีนาคม 2561

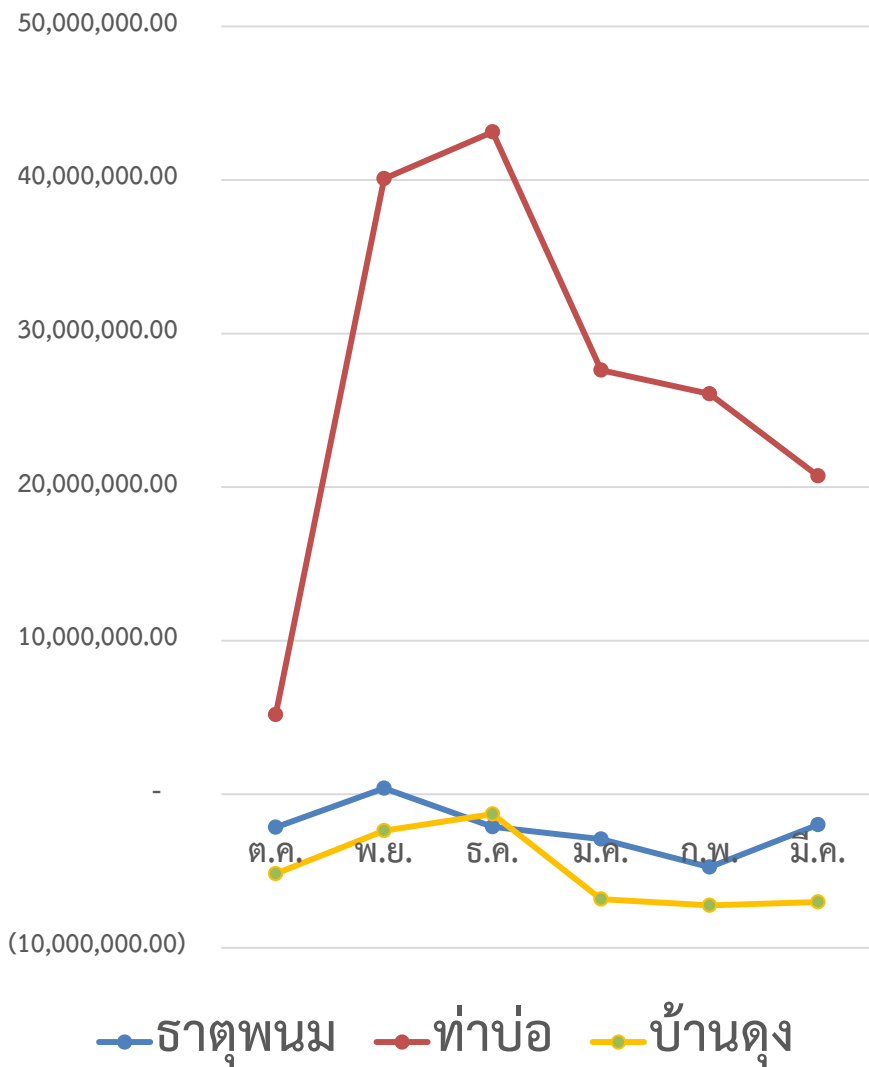
หน่วยบริการ	ระดับความเสี่ยงวิกฤติทางการเงินการคลัง						
	Risk NI (กระทรวง)	Risk NI (เขต)	Risk EBITDA (เขต)	ระดับการ เฝ้าระวัง	NI (กระทรวง)	NI (เขต)	EBITDA (เขต)
สมเด็จพระยุพราชธาตุพนม,รพช.	4	6	7	แดง	20,502,179	5,708,704	-1,986,741
อากาศอำนวย,รพช.	5	6	7	แดง	16,378,625	1,541,954	-3,424,167
โพธิ์ตาก,รพช.	1	7	7	แดง	37,464	-4,531,399	-2,803,450
เฝ้าไร่,รพช.	2	7	7	แดง	-1,806,374	-1,598,089	-474,729
นาแก,รพช.	1	7	7	แดง	14,259,095	-4,262,549	-3,032,589
โนนสัง,รพช.	1	7	7	แดง	8,188,334	-4,551,174	-4,123,137
ศรีธาตุ,รพช.	1	7	7	แดง	10,255,521	-896,898	-644,796
นาูง,รพช.	1	7	7	แดง	7,642,689	-1,065,137	-206,986

# แนวโน้มสภาพคล่องทางการเงินการคลัง ของโรงพยาบาล ณ สิ้นไตรมาส 2 ปี 2561

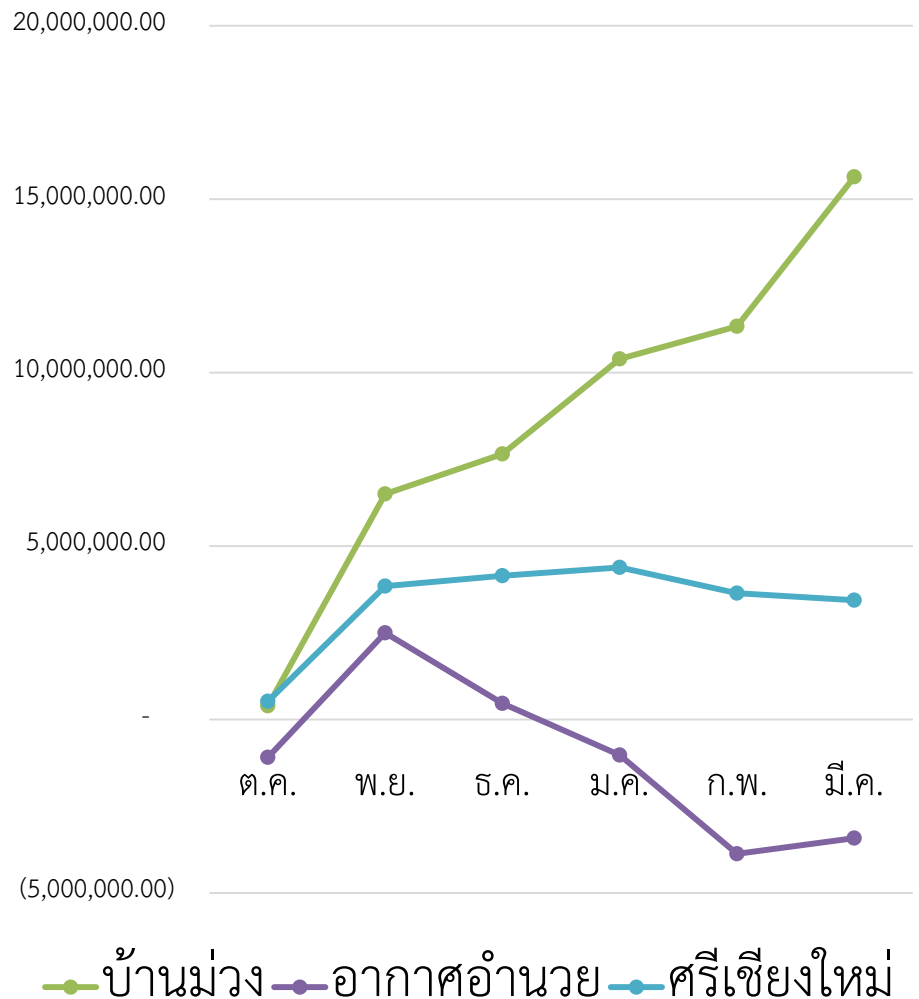
ลำดับ	จังหวัด	หน่วยบริการ	สถานการณ์ การเงินการคลัง	Group Service Plan	EBITDA เขต 8					
					ต.ค.	พ.ย.	ธ.ค.	ม.ค.	ก.พ.	มี.ค.
1	นครพนม	ธาตุพนม	Risk 4	M2	-2,149,216.02	389,868.73	-2,123,505.86	-2,922,129.23	-4,746,874.90	-1,986,741.31
2	บึงกาฬ	บุ่งคล้า	Risk 5, พปง.	F3	-16,581,909.83	3,891,611.19	2,792,898.99	6,038,433.33	5,897,656.73	4,870,147.13
3	สกลนคร	บ้านม่วง	พปง.	F2	391,330.84	6,499,042.73	7,655,373.25	10,393,438.48	11,337,196.03	15,643,713.39
4	สกลนคร	อากาศอำนวย	Risk 5	F2	-1,094,894.75	2,497,604.90	461,090.42	-1,026,527.01	-3,873,064.89	-3,424,166.58
5	หนองคาย	ศรีเชียงใหม่	Risk 4	F2	520,729.10	3,841,774.54	4,142,858.09	4,382,570.58	3,641,690.54	3,435,773.88
6	หนองคาย	สังคม	พปง.	F2	254,212.41	-686,040.15	-2,519,165.30	5,348,732.38	5,540,233.76	3,602,277.17
7	หนองคาย	ท่าบ่อ	Risk 6	M2	5,182,269.93	40,092,566.28	43,125,152.31	27,615,630.12	26,068,717.07	20,727,947.72
8	หนองคาย	โพนธ์ตาก	คาดการณ์ติด 7	F3	-647,736.91	-537,715.91	-1,722,048.82	-2,046,373.24	-2,480,000.46	-2,803,450.24
9	หนองคาย	เฝ้าไร่	คาดการณ์ติด 7	F3	-94,490.52	205,767.10	-1,176,016.51	-570,484.15	-667,982.16	-474,728.78
10	หนองบัวลำภู	นากลาง	คาดการณ์ติด 7	F2	-1,404,524.64	519,188.01	292,253.66	-1,360,511.02	-4,291,265.82	-3,032,589.01
11	หนองบัวลำภู	โนนสัง	คาดการณ์ติด 7	F2	-1,445,702.63	-1,447,680.72	-1,655,888.74	-2,742,412.75	-2,983,638.09	-4,123,136.86
12	อุดรธานี	ห้วยเก้ง	Risk 6	F3	-179,818.47	3,789,811.56	2,904,803.93	1,977,308.78	1,414,283.15	661,890.95
13	อุดรธานี	ศรีธาตุ	คาดการณ์ติด 7	F2	-2,315,692.90	-3,151,089.82	-3,068,949.70	-2,666,475.51	-3,052,115.14	-644,795.57
14	อุดรธานี	นายาง	คาดการณ์ติด 7	F2	-761,333.95	-1,040,350.70	-3,001,426.13	926,464.55	-176,827.20	-206,986.49

# แนวโน้ม EBITDA เดือน ต.ค.60 – มี.ค.61

(ตามขนาด M1 และ F1)

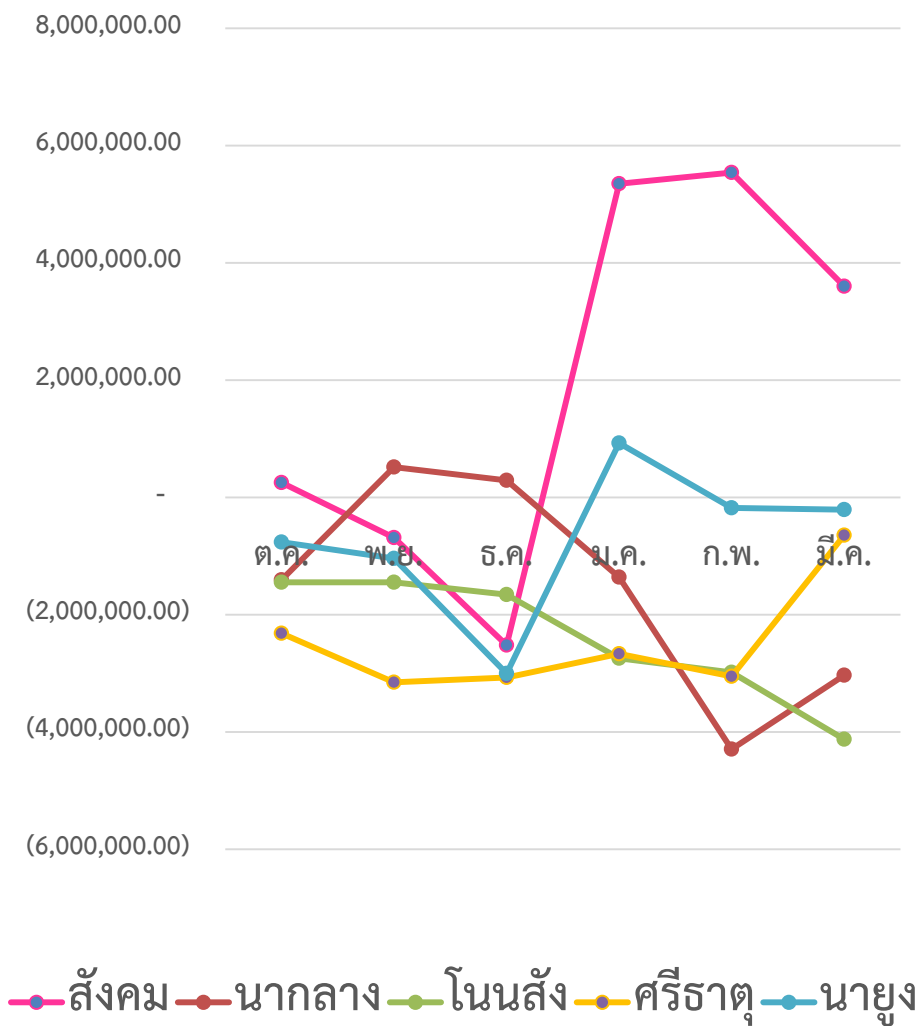


(ตามขนาด F2)



# แนวโน้ม EBITDA เดือน ต.ค.60 – มี.ค.61

(ตามขนาด F2)



(ตามขนาด F3)





# Forecast สถานการณ์ สิ้นปี 2561

**รพ.Risk 7 = 6 แห่ง**  
คิดเป็น **6.82%**

				[1]	[2]	[3]=[1]+[2]	[4]	[5]
จังหวัด	H-name	ค่า K	ปชก UC	NWC ณ 30 กันยายน 2560	EBITDAตาม Planfin ปรับครั้ง ปีหลัง	ประมาณการ NWC สิ้นปี	NI ตาม Planfin ปรับครั้งปีหลัง	คาดการณ์ รพ.ติด 7 ณ สิ้นปี 61
บึงกาฬ	รพ.บึงคล้า	1.35	11,373	-9,357,490	704,579	-8,652,911	-751,918	7
อุดรธานี	รพ.ศรีธาตุ	1.25	37,737	-2,918,261	1,906,798	-1,011,463	-1,065,479	7
เลย	รพ.นาแห้ว	1.40	8,983	-2,114,561	1,253,835	-860,726	-1,423,544	7
หนองคาย	รพ.ศรีเชียงใหม่	1.30	23,941	-4,152,068	138,563	-4,013,505	-1,327,211	7
หนองคาย	รพ.สังคม	1.30	20,306	-3,690,793	861,951	-2,828,841	-419,772	7
นครพนม	รพ.วังยาง	0.00	11,272	-571,033	192,138	-378,895	-2,262,831	7

# มติ คณะกรรมการฯ

- 1. รับทราบสถานการณ์**
- 2. การเข้าโครงการ พปง. ของ รพ.เสี่ยงระดับ 7  
หรือ ทำ LOI ปรับประสิทธิภาพ**